

GUIA D'AUTODIAGNOSI DE GÈNERE

Per a entitats de Lleure Educatiu

L'objectiu d'aquesta guia és promoure que les entitats de lleure desenvolupin la seva activitat tenint en compte la perspectiva de gènere.

QUÈ VOLEM AMB AQUESTA GUIA?

* Que les entitats juvenils tinguin en compte la perspectiva de gènere en tots els àmbits de la seva activitat, tenint en compte les diferències de gènere existents a la societat, i amb l'objectiu que les diferències entre dones i homes no esdevinguin desigualtats socials.

* Facilitar que les entitats que promouen i treballen en l'educació en el lleure siguin conscients les diferents desigualtats, discriminacions i/o violències que es poden estar donant en el seu dia a dia, convidant a seguir aprofundint en el tema un cop conegut el resultat del qüestionari.

En el procés de diagnosi trobareu **referències a la diversitat des d'un punt de vista ampli**, ja que les discriminacions que es donen actualment en aquest àmbit deriven també dels rols socials establerts en la societat heteropatriarcal en la que vivim.

Voleu conèixer si la vostra entitat treballa des d'una perspectiva de gènere?
Us convidem a omplir el qüestionari següent amb el qual podreu fer una petita diagnosi o anàlisi de la situació en la que us trobeu.

El qüestionari es divideix en 7 categories, cada una de les quals conforma un bloc de preguntes. Podeu anar encerclant les respostes que més s'adequiu a la realitat de la vostra entitat.



GUIA D'AUTODIAGOSI DE GÈNERE

Per a entitats de Lleure Educatiu

COM FER UN BON ÚS DE LA GUIA...

A continuació hi ha un petit recull d'orientacions a tenir en compte a l'hora de fer ús de la Guia. La voluntat que hi ha darrere és la de no oferir resultats esbiaixats per la subjectivitat i judicis personals. Així doncs, **us animem a seguir els següents passos:**

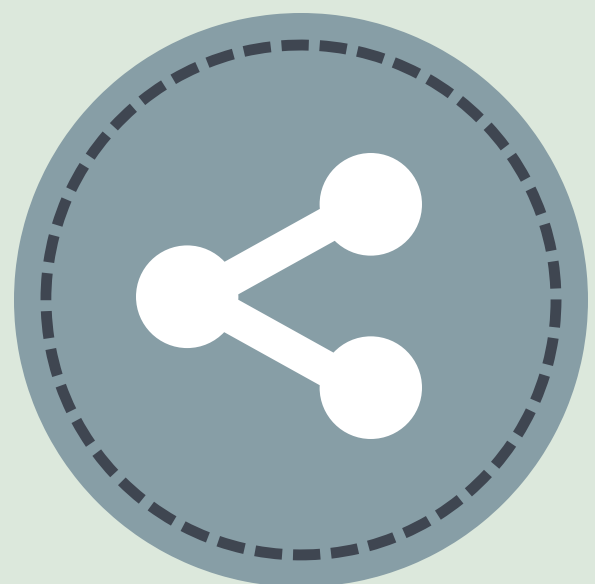


1. OMLIM LA GUIA DURANT LES ASSEMBLEES.

La podeu **omplir paral·lelament totes les monitores** que vulgueu per tal de **veure i debatre sobre els diferents punts de vista** que puguin sorgir.

2. COMPARTIM ELS RESULTATS.

Els resultats que surtin dels diferents qüestionaris **es poden compartir amb l'equip**, amb la voluntat de reflexionar-hi al respecte i proposar exercicis de millora.



3. NO CAURE EN TRAMPES

Per tal que aquesta guia esdevingui una eina útil d'autoavaluació en termes de gènere de la vostra entitat, **us recomanem que respongueu rigorosament les respostes, sense enganyar-vos.**

La guia és una eina per a vosaltres. Manipular les respostes i els resultats és ja per si mateix una conclusió...

Tingueu-ho en compte!



1. INTRODUCCIÓ I DADES GENERALS

1.1 Nombre de persones voluntàries

Dones:



Homes:



No binàries:



NO BINÀRIES

Els gèneres no binaris són aquells els quals les seves identitats de gènere no encaixen entre la varietat de gèneres binaris (masculí i femení). Les persones que es troben dins d'aquesta categoria, no s'identifiquen amb els gèneres masculí i femení. Es reconeixen dins l'extensa varietat de gènere, amb aquell que satisfà més la seva personalitat.

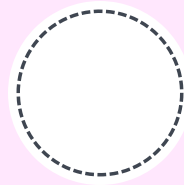
COM FEM EL PERCENTATGE?

1. Multipliquem el nombre de persones del sexe del qual volem obtenir el percentatge per 100.
2. Dividim el resultat de l'operació anterior entre el nombre de persones totals.

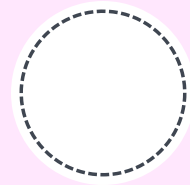
1.2 Càlcul del percentatge per sexes

% Dones i

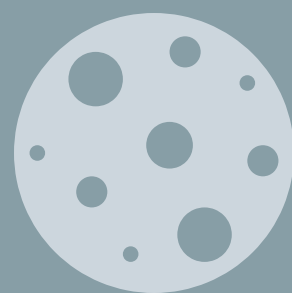
No binàries:



% Homes:



1.3 Què és el feminisme per a la teva entitat?



- A) Moviment social i polític que va aconseguir la igualtat de gènere.
- B) Moviment social i polític que lluita per l'eradicació de tota discriminació per motius de gènere.
- C) Moviment de dones que, un cop aconseguida la igualtat, pretenen justificar la manca d'èxit en l'àmbit professional.
- D) Moviment social i polític que no busca la igualtat, sinó la superioritat de les dones.
- E) No tenim posicionament al respecte.

2. ORGANITZACIÓ

2.1 a) Qui es sol encarregar habitualment de realitzar les següents tasques?



TASQUES VISIBLES	Dones	Dones Trans	Homes	Homes Trans	No binàries
Socialitzar-se amb els infants.					
Socialitzar-se amb les famílies.					
Relacions institucionals i d'incidència política.					
Tasques de portaveu: entrevistes amb mitjans de comunicació, lectura de manifestos, etc.					
Impartir formacions externes a altres entitats o públic en general.					
Dinamitzar debats, grups de discussió, tallers, etc					
Cuinar en actes públics: calçotades, paelles populars, etc.					
Muntar i desmuntar en actes públics: recollir cadires, muntar equips de so, carregar begudes, etc.					
Jugar a esports de pilota.					
Qui explica les activitats?					
Durant una ruta, qui va davant?					
Durant una ruta, qui porta el mapa?					
Qui fa les tasques que requereixen força física?					



2.1 b) Qui es sol encarregar habitualment de realitzar les següents tasques?



TASQUES INVISIBLES

	Dones	Dones Trans	Homes	Homes Trans	No binàries
Llegir l'acta anterior i preparar les reunions.					
Gestionar l'economia i la tresoreria del dia a dia.					
Convocar a l'equip per netejar el local.					
Fer Tasques de manteniment de la seu o del local (llum, electricitat, mobiliari, etc.)					
Netejar la seu o el local.					
Prendre acta a les reunions /assemblees.					
Prendre decisions quotidianes.					
Preparar la logística i coordinació per a actes externs.					
Demandar i justificar subvencions.					
Cuinar per a actes interns: assemblees, reunions, o tancades.					
Dur a terme tasques de cura: acollida, converses personals i resolució de conflictes.					
Impartir formacions de caràcter intern.					
Preparar les dinàmiques per a reunions internes.					
Preparar reunions organitzatives: llegir actes anteriors, fer l'ordre del dia, convocar, etc.					
Tasques administratives.					
Gestionar la comunicació i les xarxes socials.					
Redactar els discursos públics.					

10

8

6

4

2

0

Dones cis

Dones trans

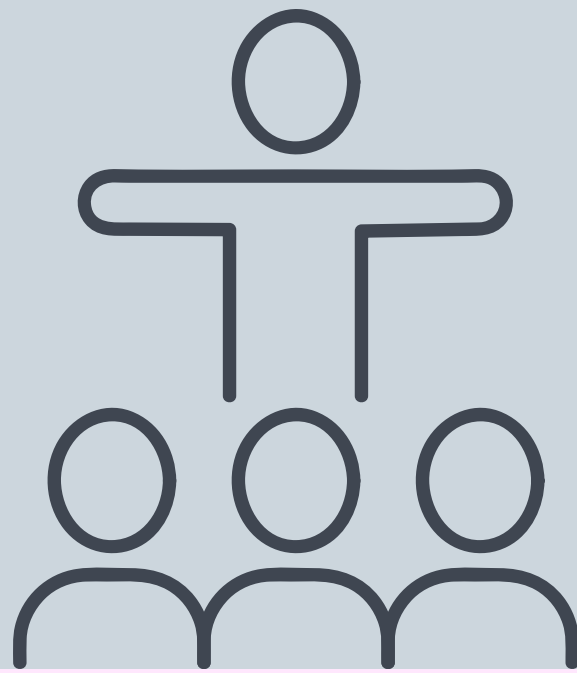
Homes cis

Homes trans

No binàries

2.2 Som conscients d'aquesta repartició de tasques i què implica?

- A) Sí, tot l'equip.
- B) Sí, una part significativa de l'equip.
- C) Sí, una minoria de l'equip.
- D) No.



2.3 Actuem per canviar aquest repartiment?

- A) Sí, actuem in situ.
- B) Sí, ho parlem a la valoració i ho rectifiquem.
- C) Ho parlem a la reunió però no s'acaba resolent.
- D) No n'érem conscients fins ara.

2.4 Es treballa el gènere en dates assenyalades?

- A) Sí, a nivell de tot l'esplai (infants, joves, monis, xarxes socials, etc.)
- B) Sí, però només alguns grups d'edat.
- C) Sí, únicament a través de les xarxes socials.
- D) No es treballa.

2.5 Es treballa el gènere fora de les dates assenyalades?

- A) Sí, és un eix que es treballa de forma transversal a la entitat.
- B) Sí, es treballa únicament a partir d'activitats concretes (un dissabte, una excursió, etc)
- C) Sí, es treballa de manera transversal a l'entitat i es fan activitats específiques sobre qüestions relacionades amb el gènere.
- D) No es treballa.

2.6 Hi ha una comissió que tracti qüestions relacionades amb el gènere?

- A) Sí.
- B) No, però és un projecte que s'està tirant endavant.
- C) No.

2.6.1 En cas afirmatiu, qui en forma part?

- A) Només dones (**D**) i no binàries (**NB**).
- B) Només homes (**H**).
- C) $D + NB < H$
- D) $D + NB > H$
- E) $D + NB = H$

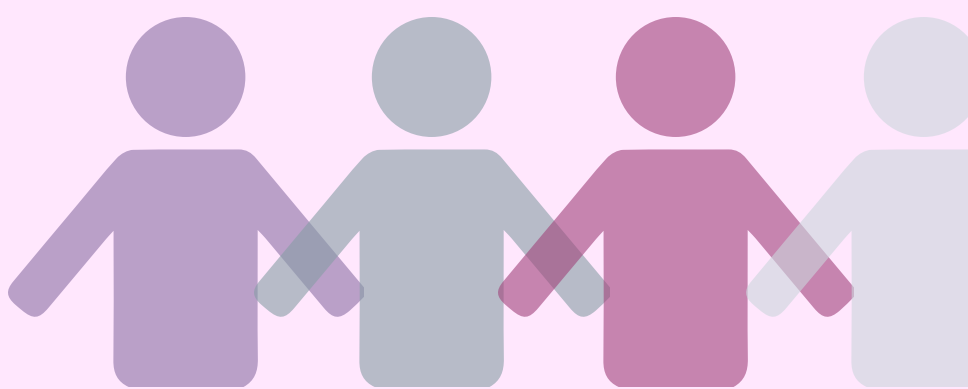


2.7 Hi ha espais destinats a la cura entre les persones de l'entitat?

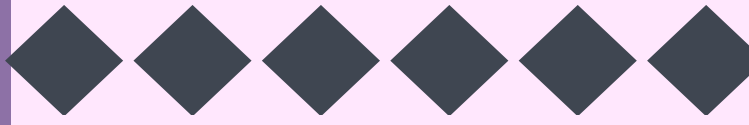
- A) Sí, són espais marcats de manera rutinària.
- B) Sí, però no són espais rutinaris.
- C) No.
- D) No, però és un projecte que es vol tirar endavant.

2.7.1 En cas afirmatiu qui els sol proposar?

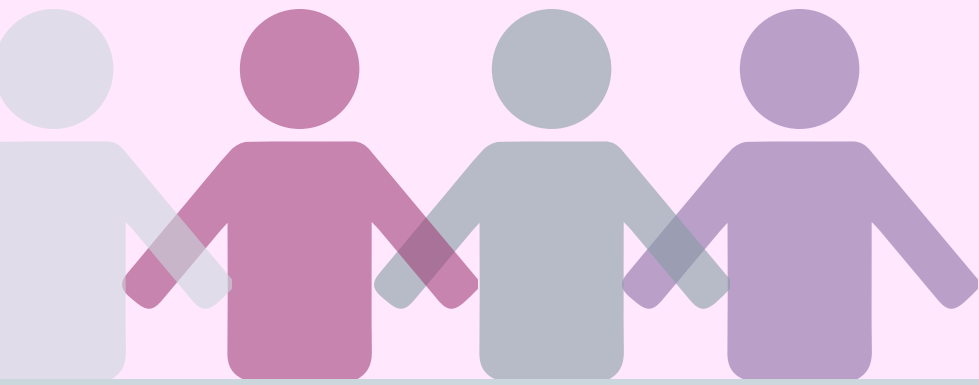
- A) Homes.
- B) Dones.
- C) No binàries.
- D) Indistintament.



2.7.2 En cas afirmatiu: qui en sol formar part?



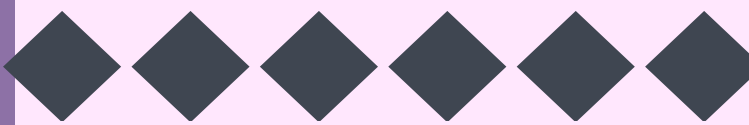
- A) Homes.
- B) Dones.
- C) No binàries.
- D) Indistintament.



2.8 Majoritàriament els espais de cura es consideren necessaris?

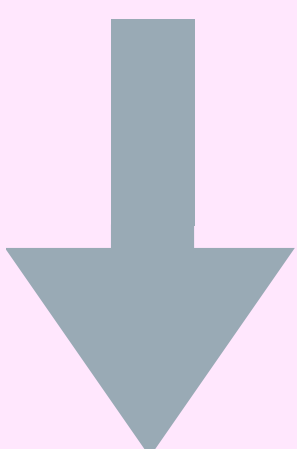
- A) Sí, indistintament.
- B) Sí, només per les dones i no binàries.
- C) Sí, només per els homes.
- D) No.

2.9 Les iniciatives de l'entitat contemplen la perspectiva de gènere?



- A) Sí.
- B) No, però s'està treballant per incorporar-la.
- C) No.

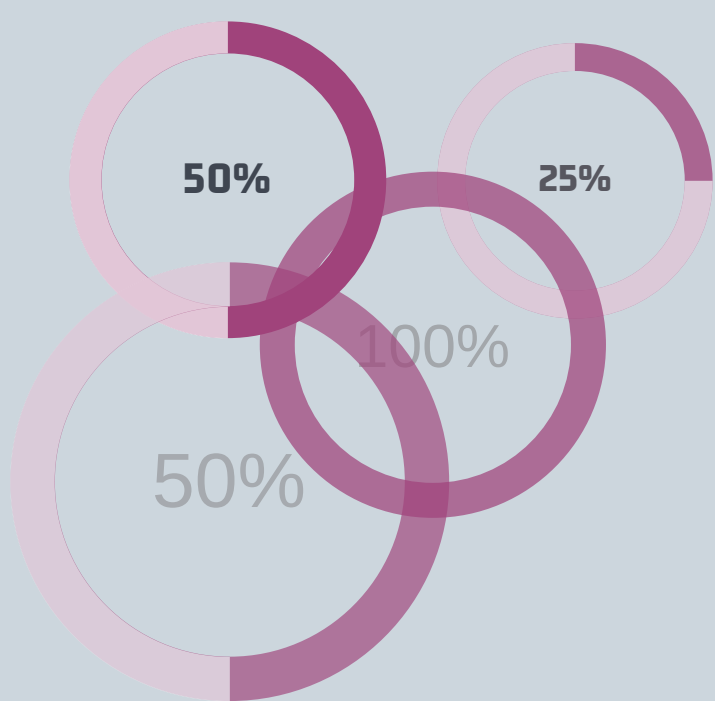
SEGUIM!



3. PARTICIPACIÓ I FUNCIONAMENT DE L'ASSEMBLEA

Al llarg de 5 assemblees diferents, us proposem que una persona (diferent a cada assemblea), s'encarregui de respondre totes les preguntes d'aquest eix.

3.1 EN ESPAIS DE PARTICIPACIÓ PLENÀRIA, EL NOMBRE D'INTERVENCIONS DE LES PERSONES AMB MÉS D'UN ANY D'EXPERIÈNCIA, S'ADEQUA A LA PROPORCIÓ D'HOMES/DONES/NO BINÀRIES ASSISTENTS A L'ACTE?



A) El nombre d'intervencions dels homes respecte del total, és superior proporcionalment al nombre d'homes presents respecte el total de persones assistents.

$\% \text{ INTERVENCIONS HOMES} > \% \text{ HOMES ASSISTENTS}$

B) El nombre d'intervencions de les dones i NB respecte del total, és superior proporcionalment al nombre de dones i NB presents respecte el total de persones assistents.

$\% \text{ INTERVENCIONS DONES i NB} > \% \text{ DONES i NB ASSISTENTS}$

C) El nombre d'intervencions per gèneres, s'adequa a la proporció de persones assistents.

$\% \text{ INTERVENCIONS DONES i NB} = \% \text{ DONES i NB ASSISTENTS}$

A) El nombre d'intervencions dels homes respecte del total, és superior proporcionalment al nombre d'homes presents respecte el total de persones assistents.

$\% \text{ INTERVENCIONS HOMES} > \% \text{ HOMES ASSISTENTS}$

B) El nombre d'intervencions de les dones i NB respecte del total, és superior proporcionalment al nombre de dones i NB presents respecte el total de persones assistents.

$\% \text{ INTERVENCIONS DONES i NB} > \% \text{ DONES i NB ASSISTENTS}$

C) El nombre d'intervencions per gèneres, s'adequa a la proporció de persones assistents.

$\% \text{ INTERVENCIONS DONES i NB} = \% \text{ DONES i NB ASSISTENTS}$

3.2 EN ESPAIS DE PARTICIPACIÓ PLENÀRIA, EL NOMBRE D'INTERVENCIONS DE LES PERSONES AMB MENYS D'UN ANY D'EXPERIÈNCIA, S'ADEQUA A LA PROPORCIÓ D'HOMES/DONES/NO BINÀRIES ASSISTENTS A L'ACTE?



3.3 PEL QUE FA A LA DURADA D'AQUESTES INTERVENCIIONS, QUI OCUPA MÉS TEMPS TENINT EN COMPTE LA PROPORCIÓ DE GÈNERES EN LES PERSONES ASSISTENTS?

- A) Dones i No binàries
- B) Homes
- C) Ambdós per igual

	Número d'intervencions	Temps parlat
DONES		
NO BINÀRIES		
HOMES		
AMBDÓS PER IGUAL		

3.4 HI SOL HAVER INTERRUPCIONS D'HOMES A DONES O NO BINÀRIES?

- A) Sí, sovint.
- B) Sí, però poques vegades.
- C) No, mai

3.5 QUIN TO ACOSTUMEN A TENIR LES INTERVENCIIONS DE LES DONES I LES PERSONES NO BINÀRIES?
(Múltiple resposta)

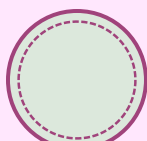
- Agressiu
 - Autoritari
 - Assertiu
 - Tímid
 - Empàtic
 - Sec
 - Burlata
 - Altres, quins?
-

3.6 QUIN TO ACOSTUMEN A TENIR LES INTERVENCIIONS DELS HOMES?
(Múltiple resposta)

- Agressiu
 - Autoritari
 - Assertiu
 - Tímid
 - Empàtic
 - Sec
 - Burlata
 - Altres, quins?
-

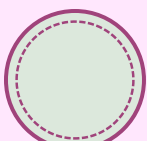
A) Dones i no binàries:

Num. Renúncies:



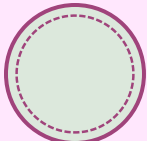
B) Homes

Num. Renúncies:



C) Indistintament

Num. Renúncies:



3.7 QUI SOL RENUNCIAR MÉS EL TORN DE PARAULA? (Nº RENÚNCIES DE TORNS DE PARAULA)

3.8 A QUI ES MOSTRA MÉS RESPECTE QUAN EXERCEIX LA MODERACIÓ DE L'ASSEMBLEA? (LES SEVES APORTACIONS SÓN ESCOLTADES SENSE INTERRUPCIONS, SE LA TRACTA AMB RESPECTE, ES FA CAS DE LES SEVES RECOMENACIONS, NO SE LA QÜESTIONA, ETC.)

- A) Dones i no binàries
- B) Homes
- C) Indistintament

4. ÒRGANS DE DECISIÓ FORMALS

A) Si, ja s'apliquen mesures concretes.

B) No, però s'està valorant desenvolupar-ho.

C) No.

4.1 L'ENTITAT TREBALLA EL GÈNERE DE MANERA INTERNA? PER EXEMPLE: REGULAR EL NOMBRE D'HOMES, DONES I NO BINÀRIES ALS ÒRGANS DE DECISIÓ.

4.2 L'IDEARI DE L'ENTITAT CONTEMPLA LA PERSPECTIVA DE GÈNERE?



A) Sí.

B) No, però s'està treballant per incorporar-la.

C) No.

A) Sí.

B) No, però s'està treballant per incorporar-la.

C) No.

4.3 EL PROJECTE EDUCATIU DE L'ENTITAT CONTEMPLA LA PERSPECTIVA DE GÈNERE?



5. COMUNICACIÓ INTERNA I EXTERNA

5.1 L'ENTITAT FA UN ÚS DEL LLENGUATGE NO SEXISTA? (PER EXEMPLE: FEMENÍ GENÈRIC, LLENGUATGE NEUTRE, ETC. .)

A) Sí.

B) No, però s'està treballant per canviar-ho.

C) No.



5.2 QUAN UNA DONA O UNA PERSONA NO BINÀRIA ÉS LA IMATGE PÚBLICA DE L'ENTITAT REALITZANT TASQUES D' INTERLOCUCIÓ O REPRESENTACIÓ, QUINES CAPACITATS HA DE TRANSMETRE LA SEVA IMATGE?

A) Tant és el que transmeti, sempre i quan segueixi uns determinats cànons de bellesa i tingui una bona presència.

B) Confiança, sensibilitat i empatia.

C) Seguretat, lideratge i fortalesa.

5.3 QUAN UN HOME ÉS LA IMATGE PÚBLICA DE L'ENTITAT REALITZANT TASQUES D' INTERLOCUCIÓ O REPRESENTACIÓ, QUINES CAPACITATS HA DE TRANSMETRE LA SEVA IMATGE?

A) Tant és el que transmeti, sempre i quan segueixi uns determinats cànons de bellesa i tingui una bona presència.

B) Confiança, sensibilitat i empatia.

C) Seguretat, lideratge i fortalesa.

A) Sí.

B) No.

C) A vegades.

5.4 ES RECONeix I S'AGRAEIX LA FEINA A LES PERSONES QUE PORTEN LES XARXES SOCIALS?

5.5 QUI GESTIONA LES XARXES SOCIALS?

A) Dona

B) Home

C) No binària

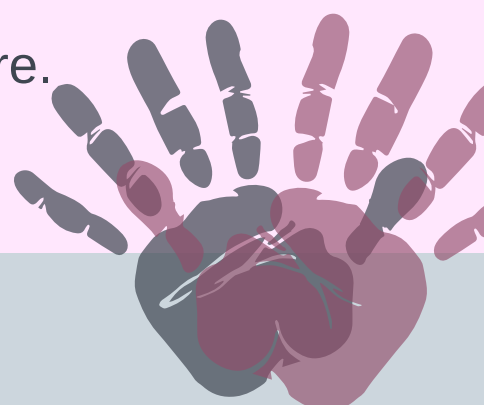
D) Indistintament.



6. DIVERSITAT

6.1. ES PARLA DE
SEXUALITAT A L'ESPLAI?
(DIVERSITAT SEXUAL,
ETC. . .)

- A) Sí.
- B) No.
- C) No sempre.



- A) Sí.
- B) No.
- C) No sempre

6.2 L'EQUIP DE MONITORES
FACILITA QUE UNA
PERSONA NO CIS
HETEROSEXUAL* MOSTRI
LA SEVA ORIENTACIÓ A
L'ASSEMBLEA?

(*) cis hetero: persones no trans i heteros.

6.3 QUAN HI HA UNA MONI
OBERTAMENT
NO HETEROSEXUAL
AQUESTA SITUACIÓ ES
CONVERTEIX
EN TABÚ DE CARES A
INFANTS I FAMÍLIES?

- A) Sí.
- B) No.
- C) Habitualment

- A) Sí.
- B) No.
- C) No sempre

6.4 L'ASSEMBLEA ÉS PROU
CÒMODA I SENSIBLE
PERQUÈ
CADASCÚ PUGUI VIURE
LA SEVA IDENTITAT I
SEXUALITAT OBERTAMENT?

6.5 HEU TINGUT MAI UN
INFANT O JOVE AMB
GÈNERE FLUID O
COMPORTAMENT DE
GÈNERE NO NORMATIU?

- A) Si.
- B) No obertament, tot i que n'érem coneixedores.
- C) No.

6.5.1 EN CAS NEGATIU:
CREIEU QUE L'ESPLAI NO HA
ESTAT UN LLOC PROU
CÒMODE PER EXPRESSAR-
SE?

- A) Sí.
- B) No.

6.6. LES MONITORES SOM DIVERSES I TRENQUEM ESTEREOTIPS DE GÈNERE DAVANT ELS INFANTS?

A) Si, sempre.

B) A vegades.

C) No.



A) Si.

B) No.

6.7 ES TRACTA LA SEXUALITAT OBERTAMENT, SENSE TÒPICS O BROMES PESADES?

7. RELACIONS INTERPERSONALS

7.1 A L'ESPLAI ES DÓNEN SITUACIONS DE RUMOROLOGIA AMB DISCRIMINACIÓ DE GÈNERE? . PER EXEMPLE: COMENTARIS SOBRE TEMES COM EL FÍSIC DE LES DONES O DEL TIPUS "AIXÒ ÉS COSA DE NOIES" O "QUE COMPLICADES QUE SOU LES TIES" . . .

A) Si, molt sovint.

B) Sí, però només puntualment.

C) No, gens.

A) Tenim un protocol.

B) Tenim un protocol, però no l'apliquem.

C) Gestionem cada cas de forma puntual.

D) Es gestiona fora de l'assemblea.

E) No es gestiona dins l'esplai.

7.2 COM ES GESTIONA UNA AGRESSIÓ MASCLISTA O LGTBIFÒBICA?

7.4 QUAN ENTRA UNA NOVA PERSONA A L'EQUIP DE MONIS A L'ESPLAI, ES POT SENTIR COSIFICADA PER L'IMMEDIAT INTERÈS SEXUAL D'ALTRES PERSONES DE L'ENTITAT?

A) Sí.

B) No.

C) No ens hi hem fixat mai abans.

GUIA D'AUTODIAGNOSI DE GÈNERE

Per a entitats de lleure Educatiu

Si heu arribat en aquest punt significa que ja heu respost tot el qüestionari de l'autodiagnosi, però abans d'acabar del tot us llencem alguna pregunta més!

**COM HEU VISCUT EL PROCÉS D'AUTODIAGNOSI A LA
VOSTRA ENTITAT?**

US HA SIGUT FÀCIL FER AQUESTA AVALUACIÓ?

ÉREU CONSCIENTS DE TOT EL QUE HEU RESPOST?

**US HEU
MENTIT?**

- A) Si.
- B) Si, però no ho volem admetre...
- C) No.

**EL PROCÉS DE RESPOSTA D'AQUESTA AUTODIAGNOSI HA
SIGUT...**

- A) Matar a alguien
- B) Molt fluid, poc productiu
- C) Hi ha hagut discussions
- D) Només una part de l'equip s'ho ha pres seriosament
- E) Altres:

Des d'Esplais Catalans oferim periòdicament formacions de gènere que us dotaran de coneixements i recursos necessaris per a construir una entitat més igualitària i lliure de discriminacions. També disposem de recursos de gènere que us poden ser d'utilitat al web www.esplac.cat, i us convidem a totes les entitats a participar de la comissió de Gènere que es reuneix periòdicament per a desenvolupar aquells projectes sorgits de les propis esplais que conformen l'associació.

*La idea original d'aquesta guia ha sorgit a partir del projecte Regenerem-nos impulsat pel Consell de Joventut de Barcelona (CJB).